

## PROCÉDURE D'ÉCHANTILLONNAGE DE REMORQUE ET DE STATION DE LAVAGE

### 1. Éviter la contamination croisée

Enfiler des bottes jetables neuves avant de procéder à l'échantillonnage de la remorque ou de la station de lavage pour éviter la contamination croisée.



### 2. Dans un endroit propre, préparer d'avance suffisamment de trousse pour échantillonner la remorque et la station de lavage

#### Matériel nécessaire

Dans un sac refermable d'une capacité de 1 gallon (Ziploc®, Glad® ou autre), dont on a coupé le coin, placer le matériel suivant :

- 2 gants en latex (ou 3 au besoin)
- 1 contenant de 50 ml avec couvercle dévissable dans lequel on dépose :
  - 35 ml d'eau saline (de préférence) ou distillée
  - 1 lingette absorbante Swiffer Sweeper® non parfumée et sèche (enroulée)



**Note :** Les marques maison n'absorbent pas aussi bien que la marque Swiffer.

### 3. Identifier les 6 zones de collecte des échantillons de la station de lavage

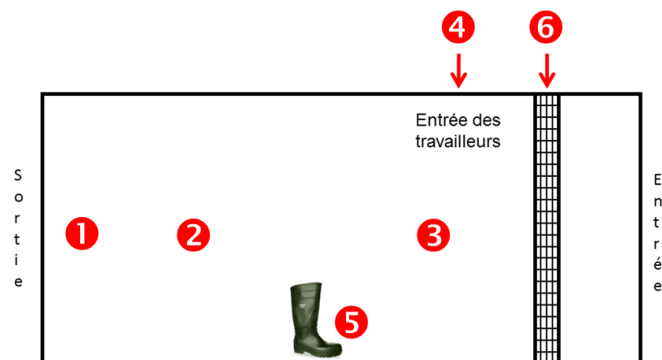
#### Zones de la station de lavage

##### A. Lingette A :

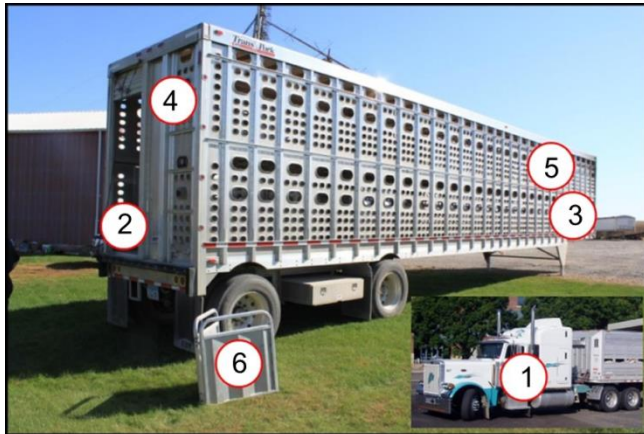
1. Plancher du côté de la sortie des camions
2. Plancher un peu plus vers le centre
3. Plancher près du dallot

##### B. Lingette B :

4. Plancher près de la porte d'entrée des travailleurs
5. Semelles des bottes de travail des laveurs
6. Dallot



#### 4. Identifier les 6 zones de collecte des échantillons de la remorque



#### Zones de la remorque

##### A. Lingette A :

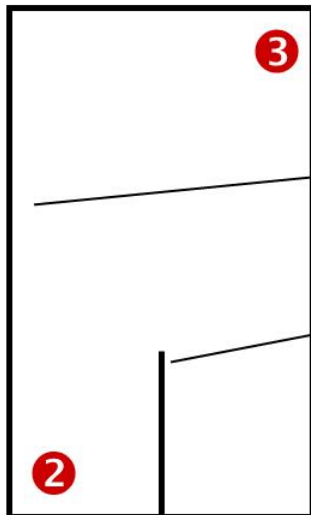
1. Tapis et pédales de la cabine
2. Arrière gauche du plancher inférieur
3. Avant droit du plancher inférieur

##### B. Lingette B :

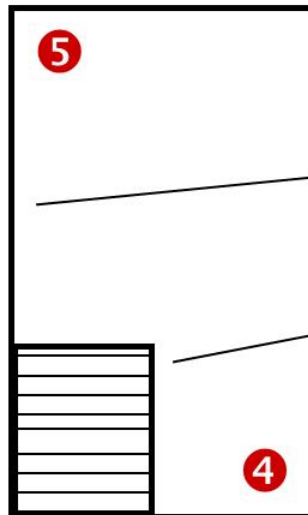
4. Arrière droit du plancher supérieur
5. Avant gauche du plancher supérieur
6. Panneau de manipulation des porcs

**Note :** Cibler les zones où il pourrait rester des saletés (racoins)

#### Plancher inférieur



#### Plancher supérieur



## 5. Procédure d'échantillonnage

- a. Se laver les mains et mettre des gants en latex
- b. Retirer la lingette Swiffer Sweeper® du contenant avec couvercle dévissable et s'assurer que tout le liquide a été absorbé par celle-ci
- c. Frotter une surface mesurant 1m x 1m de la zone désignée (porter une attention spéciale aux coins et aux égratignures)
- d. Déposer la lingette Swiffer Sweeper® souillée dans le pot et remettre dans le sac refermable
- e. Lorsque vous aurez terminé de prendre tous les échantillons, allez dans un endroit où vous pourrez déposer les sacs.
- f. Enlever la lingette souillée du contenant et mettez-la directement dans le sac refermable
- g. Presser le sac de façon à drainer le liquide de la lingette dans le contenant de 50 ml avec le couvercle dévissable.
- h. **Faire de même avec la 2<sup>e</sup> lingette. Vous pouvez drainer le liquide de la 2<sup>e</sup> lingette dans le contenant de la première lingette (pool des échantillons). Ne pas remplir le contenant afin d'éviter les débordements.**



**Note :** Si la lingette est trop sèche et, qu'elle ne permet pas une extraction suffisante de liquide (environ 15-20 ml), il est suggéré d'ajouter une petite quantité additionnelle d'eau pour humecter la lingette à nouveau.

- i. Refermer le contenant et bien identifier la zone échantillonnée avec un chiffre de 1 à 6, en précisant si l'échantillonnage a été fait avant ou après la désinfection.
- j. Jeter le matériel utilisé pour l'échantillonnage incluant les gants et le sac refermable.
- k. Soumettre les échantillons au laboratoire le plus rapidement possible. S'il est impossible d'expédier rapidement les échantillons, conserver ces derniers au réfrigérateur. Ne pas congeler.

**LES ENVOIS PAR DICOM OU PUROLATOR VERS LE LABORATOIRE SÉLECTIONNÉ DOIVENT SE FAIRE DU LUNDI AU JEUDI. SI DES ÉCHANTILLONS DOIVENT ÊTRE SOUMIS LE VENDREDI, ILS DOIVENT ÊTRE DÉPOSÉS DIRECTEMENT AU LABORATOIRE.**

## 6. Procédure de soumission au laboratoire

- a. Placer les échantillons dans un sac refermable.
- b. Placer le sac refermable contenant les échantillons dans une boîte en carton ou une petite glacière en styromousse.
- c. Déposer un sachet réfrigérant « ice pack » dans la boîte (une bouteille d'eau gelée peut convenir).
- d. Remplir l'espace libre de papier pour éviter que les échantillons ne se déplacent durant le transport.
- e. Remplir le formulaire de laboratoire (Biovet ou Faculté de médecine vétérinaire (FMV)) en prenant soin d'en conserver une copie. Prendre le temps d'inscrire **TOUTE** l'information demandée sur ce dernier et l'inclure dans la boîte.
- f. Refermer la boîte à l'aide de ruban adhésif de façon à éviter que le contenu ne se déverse durant le transport.
- g. Compléter le connaissance (Dicom ou Purolator) et le coller sur le colis.



**Note :** Les frais d'expédition sont généralement couverts par les laboratoires. Pour ce faire, cocher la case « Port dû » dans la section du destinataire sur le connaissance fourni par la compagnie de transport (Dicom ou Purolator) et indiquer le numéro de compte tel que spécifié :

- Biovet : Dicom # 352533
- Demeter : Purolator # 3767009  
Dicom # 871222
- FMV : Purolator # 1997772  
Dicom # 473760

### h. Coûts approximatifs des analyses de laboratoire :

- Le test individuel pour la DEP **ou** le DCVP coûte environ 32 \$ ;
- Le test combiné pour la DEP **et** le DCVP varie d'un laboratoire à un autre.

Note : Il se peut qu'un test ne soit pas offert dans le laboratoire choisi.